

MIRANDA BOSCH

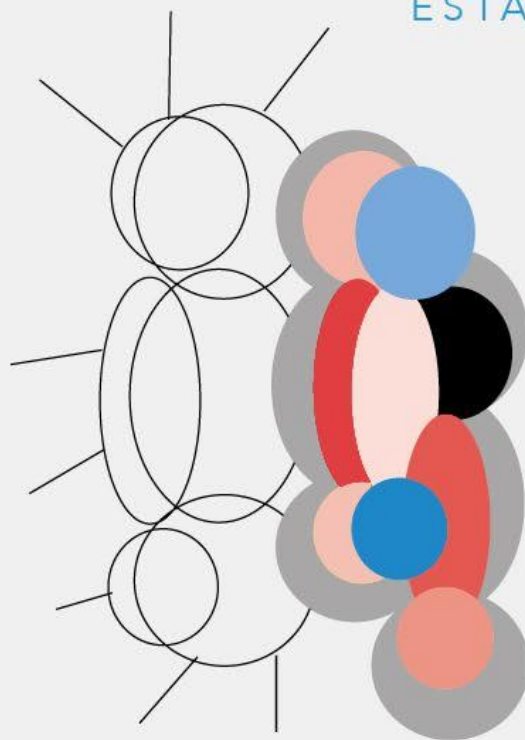
Real Estate & Art

CRISTINA SCHIAVI

ESTA EXTRAÑA

FORMA MÍA

DE APARECER



6 DE ABRIL, 2016

30 DE MARZO

ANIMAL
NATURAL VINEYARDS

MIRANDA BOSCH

Real Estate & Art

MIRANDA BOSCH

Real Estate & Art

Biografía Cristina Schiavi

Nace en 1954, vive y trabaja en Buenos Aires.

Entre sus principales muestras de los últimos cinco años se encuentra su participación en la Bienal del Mercosur en el 2015; “Estoy Aquí”, muestra individual en el Centro Cultural Recoleta en 2015 y la selección y exhibición en el Palais de Glace del Salón Nacional en la sección de Nuevos Medios e Instalaciones. En el 2014 forma parte de la exposición “El Teatro de la Pintura” en el Museo de Arte Moderno, “Yente Schiavi Kemble Saravia” en la Galería Van Riel y “Desborde y Modulación” en la Fundación Klemm. Durante el año 2013 participa de “Una vez, paseando por una ciudad” junto a Bairon y Millán en la Fundación Osde, de “Fondo Absolutamente Oscuro del Espacio Libre” en Fundación Klemm junto a Juan Tessi, de “Lo bello, luego lo terrible” en el Museo de la Ene junto a Bairon, Gumier Maier y Schiliro. En 2012 es parte de la exhibición de los seleccionados del Premio de Pintura UADE, y en 2011 de “Recovering beauty” en el Museo Blanton, en Austin, Estados Unidos, de “Separados al nacer” en el Salón Nacional de Colombia en Cartagena, Colombia.

Desarrolla junto con los artistas Tamara Stuby y Esteban Álvarez, el programa de residencias para artistas “El Basilisco” desde 2004 hasta 2009.

Durante 2009 desarrolla el proyecto Mark Morgan Pérez Garage junto con el artista Juan Tessi.

(www.markmorganperezgarage.wordpress.com)

Es curadora de Pintura Post Post (2015) en la Fundación Osde y del proyecto “x 200 más...” en referencia al Bicentenario, que constó de 4 conversaciones (2 realizadas en Malba y 2 en la Biblioteca Nacional) y una muestra colectiva de proyectos en el Centro Cultural Recoleta.

Premios, Becas, Residencias

2014- Premio Justicia

2013- Premio Igualdad Cultural

2012- Premio de Pintura UADE. 1er.premio

2010- Premio de Pintura Banco Central . 2do.premio.

2007- Premio Samuel Paz a la institución cultural del año 2006.: El Basilisco (Esteban Álvarez, Tamara Stuby y Cristina Schiavi). Asociación Argentina de Críticos de Arte.

MIRANDA BOSCH

Real Estate & Art

2005-Hwalien International Artists Workshop- Taiwan
2004-Residencia Centro Cultural Andratx. Mallorca España.
2002-Premio Leonardo . Arte Digital. Museo Nacional de Bellas Artes.
-Diploma al Mérito. Arte Digital. Fundación Konex.
2001-Beca Fondo Nacional de las Artes.
2000-Primer Premio Prodaltec de Arte Digital. Museo Nacional de Bellas Artes.
1999-Primer Premio Bienal de Bahía Blanca. Museo de Bahía Blanca.

Su obra pertenece a las colecciones del Museo Nacional de Bellas Artes, del Museo Provincial de Bellas Artes Franklin Rawson de San Juan, del Museo de Arte Latinoamericano de Buenos Aires (MALBA), del Museo de Arte Moderno, Museo de Arte Contemporáneo de Rosario (Macro) y del Museo de Arte Contemporáneo de Bahía Blanca.

Su trabajo figura en diversas publicaciones, entre las que se destacan: *Artistas argentinos de los 90* (Fondo Nacional de las Artes), *Últimas Tendencias* (Museo de Arte Moderno de Buenos Aires), *Arte Argentino Contemporáneo* (Colección Macro), *Industria Argentina – arte contemporáneo en construcción* (Civale-Maravillarte), *Un Recorrido por el Arte Argentino Contemporáneo-* (Battistozzi-Giudice), *Poéticas Contemporáneas- Itinerarios en las artes visuales en la Argentina de los 90 al 2010* (Fondo Nacional de las Artes) y *200 años de pintura argentina* (Marcelo Pacheco, Ana Longoni, Daniel Fischer).

MIRANDA BOSCH

Real Estate & Art

Sobre *Esta extraña forma mía de aparecer* de Cristina Schiavi

Silenciosa y algo dark, la producción artística de Cristina Schiavi es una de las más inquietantes de los últimos años. Desde principios de los noventa, manipula con extrañeza los objetos producidos y catalogados por la heteronorma e intenta raspar, junto a artistas de su generación y más jóvenes, las marcas sexo-genéricas del modernismo geométrico. No obstante, para volver a pensar estas imágenes urge desandar las escrituras del arte que, como tecnologías de género, han soslayado e invisibilizado las trayectorias de las mujeres que integraron el programa curatorial del Rojas –como Cristina– y su inscripción estética y política dentro de ese relato histórico.

Extraídas de *El Eternauta* –al igual que el título de la exposición–, las frases pintadas sobre las paredes, “sentí un golpe”, “me estremecí” y “no estalló”, sugieren cierto suspenso, parecen desprenderse de un conjunto de emociones brotadas de la razón o la pasión, pública o privada. Son palabras de una dimensión afectiva: la vulnerabilidad. Guiados por Deleuze (desde Spinoza), podríamos explicar este proceso a través de la afección, es decir, “el estado de un cuerpo en tanto que sufre la acción de otro cuerpo”, en el encuentro con otro cuerpo nos modificamos, aumenta nuestra potencia de actuar o, de lo contrario, se destruye, siempre a través de dos afectos: tristeza y alegría. En las primeras décadas del siglo XX, el arte no figurativo funcionó como la hoja en blanco de la vanguardia. Sin embargo, no todo fue un frío cálculo en la lucha por la autonomía –lo explícitamente fijado–, como dice Williams: “lo personal: esto, aquí, ahora, vivo, activo, subjetivo” escapa. Se trata de interpelar los cambios en las *estructuras de sentimientos*, “como son vividos y sentidos activamente” los valores y los significados de un época. Interpelado por Sara Ahmed, me pregunto: ¿qué afectos lograron sostener e, incluso, sedimentar las conexiones de ideas, valores y objetos de estos proyectos artísticos? Comenzar a responder este interrogante, sin saber a qué

MIRANDA BOSCH

Real Estate & Art

puerto arribar, permitiría pensar o, mejor dicho, ablandar al modernismo desde lo que tomó y negó. En este sentido, si las pinturas abstractas de Hilma af Klint –espiritista de la primera hora– son producto de ejercicios para moldear lo invisible, las obras de Cristina Schiavi dan materia a las intensidades –de uno o más cuerpos– en objetos estetizados, ante todo, por su diseño inútil y sus combinaciones cromáticas, estructuras geométricas (y biográficas) que funcionan como un testimonio introvertido de sus afectos.

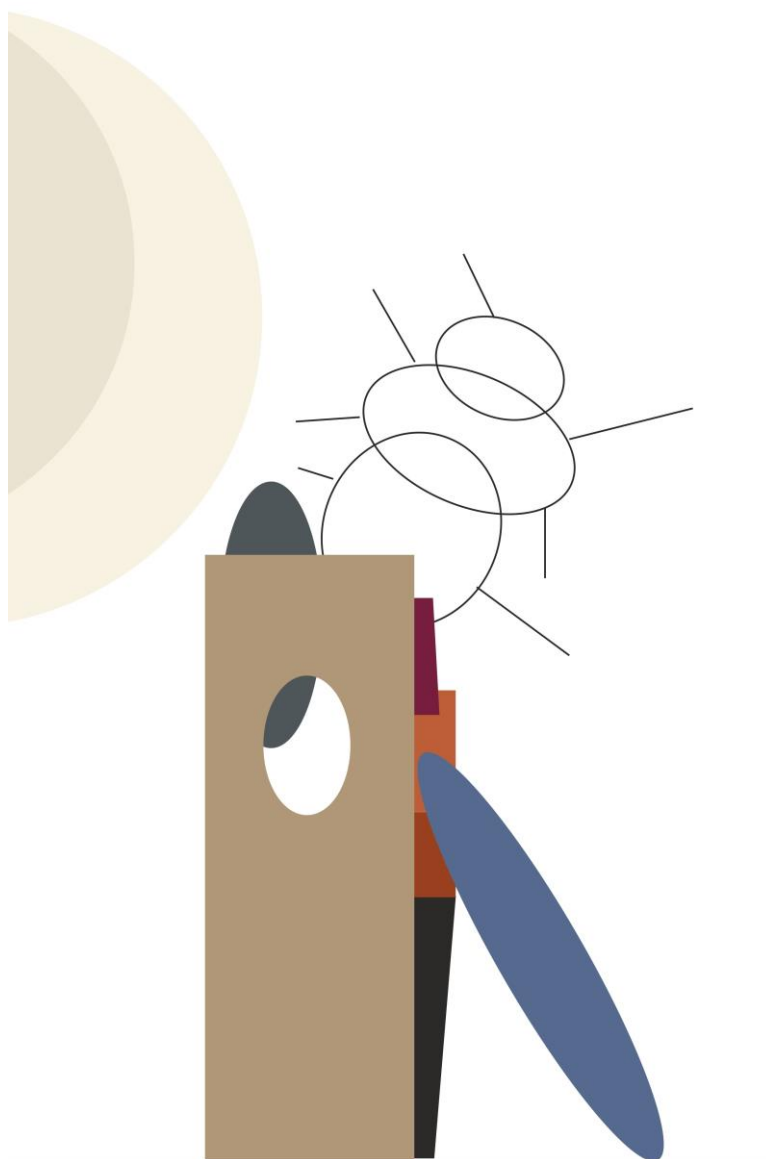
Una figura solitaria –¿autorretratada?– está integrada en cada obra, se esconde, ausenta y dispone miméticamente, un poco como estrategia de supervivencia y, otro poco, como recordatorio que siempre estuvo en ese lugar, una forma extraña de aparecer. Por mail, Cristina me dice “nunca me sentí abstracta, sino figurativa”, lo pienso y dudo, algo me dice que ella está en lo cierto: las emociones sobrepasan el mero lenguaje y se derraman sobre sus obras, alcanzan a la abstracción y la quitan de su aislamiento, todo radica ahí, la vuelven vulnerable.

Francisco Lemus

Marzo de 2015

MIRANDA BOSCH

Real Estate & Art



Boceto para la exhibición “Esta extraña forma mía de aparecer”

La exposición podrá visitarse desde el 30 de marzo 19 hs hasta el 6 de abril del 2016.

Contacto de prensa: arte @mirandabosch.com

Montevideo 1723 / Timbre ARTE
C1021AAC / CABA / ARGENTINA

T +54 11 4815-3515

M arte@mirandabosch.com

mirandabosch.com